



Школско такмичење из историје

30. јануара 2024.

први (I) разред – 3. група

лозинка

(петоцифрени број и реч)

број бодова

	64
--	----

Упутства такмичарима

1. Испит се састоји од 25 питања и решаваш га 90 минута.
2. Пре решавања испита требаш пажљиво и правописно тачно да испуниш листић са лозинком.
3. Када испуниш листић са лозинком, спреми га у коверту.
4. Лозинку са листића препиши на прву страницу испита.
5. Пажљиво прочитај испитне задатке и упутства у задатку.
6. Решења уписуј на предвиђена места у испиту. Испит пиши плавом или црном хемијском оловком.
7. Испит пиши искључиво писаним словима, не штампаним. Пиши читко. Нечитки одговори бодоваће се са 0 бодова.
8. Лична имена и презимена те географска имена пиши изворно према уџбеницима које је одобрио МЗО у школској години 2021/2022.
9. Користи се листом за концепт током решавања испита јер једном написан одговор у испиту, више није допуштено преправљати. Одговори се у концепту не вреднују.
10. Након завршетка писања, испит предај члану Школске комисије.
11. Након објаве привремене скале поретка имаш право увида у испит и право на писану жалбу.

Желимо ти успех на такмичењу!

Школска комисија:

1. _____
(председник Школске комисије)
2. _____
(члан Школске комисије)
3. _____
(члан Школске комисије)

1. У следећим задацима од више понуђених одговора само је један тачан. **Заокружи** слово испред оног одговора који сматраш тачним.

1.1. На простору данашње Хрватске постоје бројна праисторијска налазишта. Издвоји налазиште, које се разликује од осталих налазишта, повезујемо са добом палеолита (старијег каменог доба).

- A. Ласиња
C. Мујина пећина
- B. Данило
D. Вела пећина

1	
---	--

1.2. На подручју Винковаца у гвоздено доба развила се:

- A. данилска култура
C. импресо култура
- B. сопотска култура
D. Винчанска култура

1	
---	--

2. У следећа два задатка понуђено је шест тврдњи од којих су **четири тачне**. **Заокружи** слово испред оних тврдњи **које сматраш тачнима**.

2.1. Издвоји четири тврдње које су у складу са теоријом еволуције Чарлса Дарвина.

4	
---	--

1. Друштвени развој људи с временом је довео до развоја говора.
2. Промене живих бића изазване су окружењем, наслеђем и природним одабиром.
3. Сва су се жива бића током дугог периода мењала и развијала од сложенијих према једноставнијим организмима.
4. Материјални остаци развојних врста човекових предака потврђују теорију еволуције.
5. Климатски услови у различитим крајевима света нису утицали на прилагодбу људских врста.
6. Физичке сличности показују блиску везу између модерног човека и других чланова групе примата.

2.2. Издвој четири тврдње повезане са илирским племенима које сматраш тачним:

4	
---	--

- A. Илирски народи у додиру са Келтима и Грцима почињу употребљавати новац.
- B. Са појавом кованог новца илирски се народи све више баве пољопривредом и рударством.
- C. Илири су често градили утврђена насеља на повишеном положају – градине.
- D. Келти упознају илирске народе са техником каљења гвожђа и грнчарским колом.
- E. Јаподи су живели на дугом приобалном простору од Раше до Крке.
- F. Илирски народи често су мртве сахрањивали у гробне хумке зване тимули.

3. Пажљиво прочитај историјски извор и одговори на питање. **Заокружи** слово испред оне тврдње коју сматраш тачном.

... Некима је додељен задатак повлачење камења из каменолома у арапским планинама до Нила...и након што су камење превезли реком у бродовима, организовани су други да их приме и вуку у Либијске планине. Радиле су у групама од сто хиљада људи, свака група три месеца. Десет година су се људи трошили градећи цесту преко које се камење вукло, посао за који им се чини да није нимало лакши од градње пирамиде... која се градила 20 година... Њена је база квадратна, свака страна дуга 244 метра, а висина је иста; цела је од полираног камена и прецизно постављена; нема блокова краћих од 9 метара...

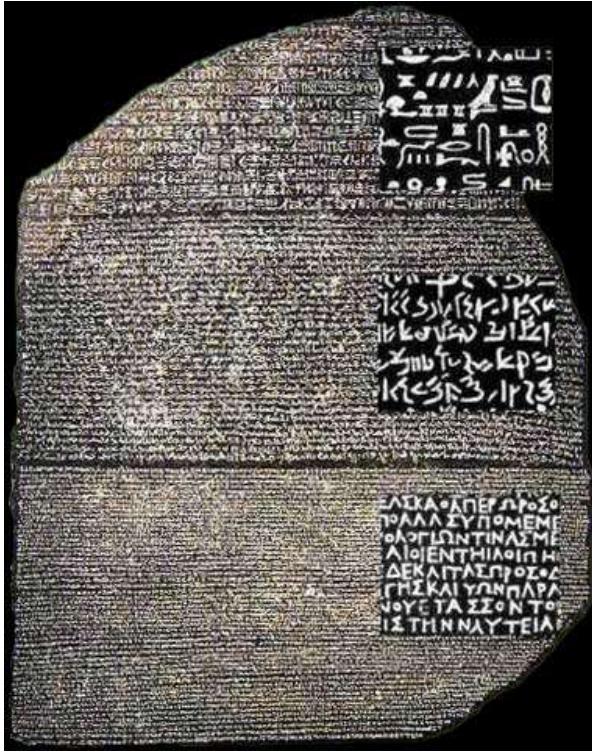
Херодот

Која је од следећих тврдњи, повезаних са градњом пирамида :

1	
---	--

- A. Транспорт камења за градњу пирамида је био брз и учинковит.
- B. Радници који су градили пирамиду остајали би на том послу све док пирамида не би била изграђена.
- C. Градња приступних цеста пирамидама понекад би била једнако захтевна као и градња пирамида.
- D. Пирамида је састављена од грубо клесаних, често непрецизно постављених камених блокова.

4. Пажљиво погледај историјски извор и одговори на питање. **Заокружи** слово испред оне тврдње коју сматраш тачном.



Шта се од наведеног односи на овај историјски извор?

- A. Горња трећина је исписана демотским писмом.
- B. Доња трећина је исписана грчким писмом.
- C. Средњи део је исписан хијератским писмом.
- D. Средњи део је исписан хијероглифима.

1	
---	--

5. На којем је налазишту пронађен најстарији предмет израђен људском руком на подручју данашње Хрватске?

1	
---	--



6. Пажљиво погледај тематску карту која приказује налазишта старијег и млађег каменог доба на простору Хрватске те одговори на питања.



6.1. Напиши име налазишта на месту на коме су недавно откривене слике из палеолита старе око 30.000 година.

1

6.2. Напиши назив налазишта чији је најцеловитији налаз *лобања Ц*, која је припадала двадесетогодишњој женској особи.

1

7. У следећим задацима од више понуђених одговора само је један нетачан. **Заокружи** слово испред оног одговора који сматраш **нетачним**.

7.1. Шта од наведеног повезано са кромањонцима, **није** тачно?

1	
---	--

- A. Призоре из живота кромањонаца налазимо у пећини Ласко.
- B. Кромањонац се појавио пре отприлике 35.000 година.
- C. Кромањонац је живео у земуницама, сојеницама и градинама.
- D. Налазиште Шандаља, познато је по материјалним остацима кромањонаца.

7.2. Шта од наведеног у вези са неолитским културама (културама млађег каменог доба) на простору данашње Хрватске **није** тачно:

1	
---	--

- A. Сопотска култура добила је назив према налазишту близу Винковаца.
- B. Импресо култура на источнојадранској обали позната је по сојеничким насељима.
- C. Посебност данилске културе су култне, богато украшене посуде, ритони.
- D. Грапчева пећина важно је налазиште хварске културе.

8. У следећем задатку понуђене су четири тврдње о начину примене приказане биљке. **Заокружи** слово испред **тачне** тврдње.



- A. Корење биљке служило је као гориво (огрев).
- B. Стабљика је служила за израду одеће.
- C. Корење се користило за прехрану.
- D. Младице су служиле за израду метеријала за писање.

1	
---	--



9. Повежи појмове у левом ступцу са одговарајућим народима у десном. Испред појма у левом ступцу упиши одговарајуће слово.

- | | |
|------------------------|---------------|
| ___ енси | A. Египћани |
| ___ веће тринаесторице | B. Јевреји |
| ___ патријарси | C. Сумери |
| ___ сатрап | D. Персијанци |

2	
---	--

10. Пажљиво прочитај одломак из историјско књижевног дела и одговори на постављена питања.

*У тој је шуми страшни Хумбаба,
Дај да га смакнемо скупа,
И све што постоји зло, из света протерамо!
Ја ћу кедре насећ – њима су обрасле горе –
Вечно име себи ћу подићи ја!*

1	
---	--

10.1. Како се зове дело коме припадају наведени стихови?

10.2. За чим трага главни јунак из наведеног књижевног дела? Само један одговор је тачан.

1	
---	--

- A. знањем
- B. богатством
- C. бесмртношћу
- D. љубави

11. Пажљиво погледај фотографију историјског извора и одговори на питања.



11.1. Који је предмет приказан на историјском извору?

1	
---	--

11. 2. Наведи сврху приказаног предмета.

1	
---	--

11.3. На ком се простору појављује приказани предмет? Само је један тачан одговор.

1	
---	--

A. у Египту В. у Месопотамији

C. у Персији D. у Израелу

12. Илустрација приказује реконструкцију насеља на Вучедолу. Пажљиво је погледај и одговори на питања.



12.1. Како се назива уздигнута грађевина у средини? Само је један одговор тачан.

1	
---	--

A. орион В. мегарон

C. тимул D. мегалит

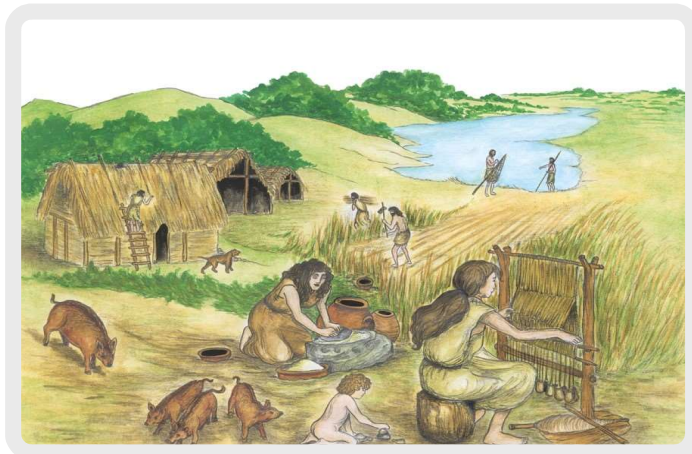
12.2. Којим се занимањем бавила особа која је живела у наведеној грађевини?

1	
---	--

12.3. Наведи два најпознатија предмета (материјална извора) истоимене културе?

2	
---	--

13. Пажљиво погледај сликовни приказ и одговори на следећа питања.



13.1. Слика приказује начин живота из ког историјског периода?

1	
---	--

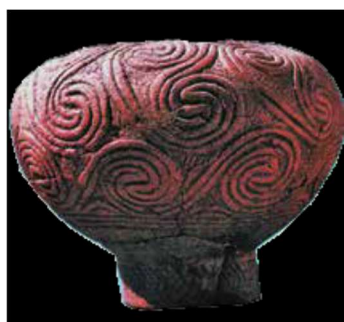
13.2. Наведи једну промену у начину живота људи из периода који приказује илустрација.

1	
---	--

13.3. Како зовемо свеобухватне и интензивне промене које су настале у том периоду?

1	
---	--

14. Човек је постепено почео украшавати посуђе ситним резбаријама и бојењем, што су били почеци израде керамике и грнчарства. Погледај сликовни историјски извор и одговори на следећа питања. Један је одговор тачан.



14.1. Којој култури припада посуда са слике?

- A. хварској култури В. Данилској култури
C. сопотској култури D. старчевачкој култури

1	
---	--

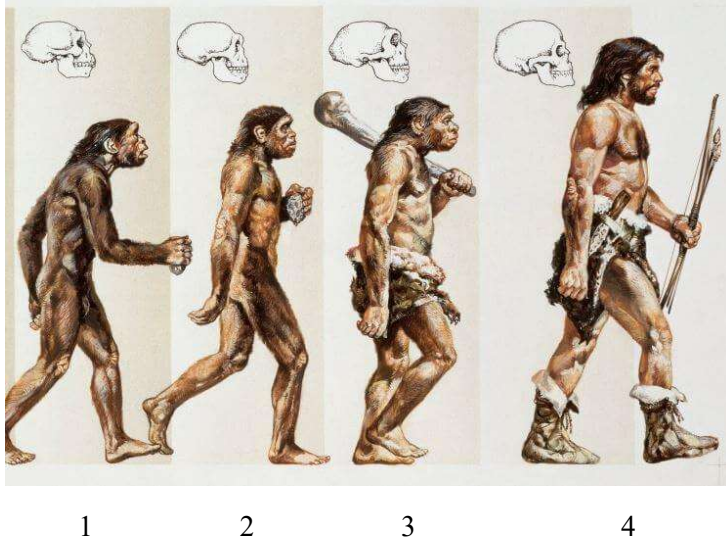
14.2. Којем културном кругу керамике припада наведени предмет?

1	
---	--

14.3. Наведи једно од налазишта ове културе?

1	
---	--

15. На слици је приказан развој човека који се одвијао у више развојних фаза током праисторије на основу биолошких процеса и промена које су се одвијале милионима година.



15.1. Ком типу припада хоминид означен бројем 3?

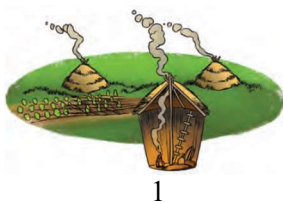
1	
---	--

15.2. Која тврдња повезана са еволуцијом лобање хоминида **није** тачна?

- A. Повећава се обим лобање. B. Развија се интелигенција.
C. Развија се вид. D. Повећава се вилица.

1	
---	--

16. Споји слику са одговарајућим појмом уписом броја на припадајућу линију.



_____ станиште слично шатору од коже и шибља

_____ сојеница

_____ колиба

_____ земуница

2	
---	--

17. Пажљиво прочитај историјски извор и одговори на питања.

У Истри и кварнерском приморју – код Пореча, Пуле, у целој источној Лабинитини, код Барбана, Бољуна, на Брионима и другде, још се и данас виде остаци камених градина насталих у немирним вековима бронзаног доба. Те прве ратне тврђаве доказују да је бронза дефинитивно афирмисала једну људску друштвено-историјску категорију: рат. Око таквих и сличних тврђава, (...) стварала се тада култура не локалног, већ све више европског карактера, изграђивала се на бројности и снази мачева, а њен основни морални императив био је да право има увек онај који је војнички премоћан.

З. Чрња, Културна повијест Хрватске, Отокар Кершовани, Ријека, 1978.

17.1. Која је последица открића бронзе и бакра на основу овог извора?

1	
---	--

17.2. Која два илирска племена насељавају простор о коме говори аутор?

2	
---	--

17.3. Како се зове техника градње поменутих утврђења уврштених на УНЕСКО-ов попис нематеријалне културне баштине?

1	
---	--

18. Следећи задатак реши тако да владару са леве стране придружиш слово испред споменика са десне стране.

- | | |
|--------------------|--|
| _____ Имхотеп | A. Хран у Луксору |
| _____ Хатшепсут | B. Амонов храм у Карнаку (свечана дворана) |
| _____ Рамзес II | C. Зосерова (Ћосерова) пирамида |
| _____ Кефрен | D. храм у Деир-ел Бахрију |
| _____ Тутмозис III | E. престоница у Акхетатону (Амарини) |
| _____ Аменофис IV | F. сфинга у Гизи |

3	
---	--

19. Наведене су тврдње које описују друштвени положај жена у Египту. Заокружи **нетачну** тврдњу.

- A. Жене у Египту нису могле самостално располагати личном имовином.
- B. Било је допуштено да мушкарац има и више жена, ако их је могао уздржавати.
- C. Најважнија улога жене у египатском друштву била је улога мајке и супруге.
- D. У ранијим периодима египатске историје положај жена био је бољи него у каснијим.
- E. Египћани су давали једнаку плату мушкарцима и женама за исте послове, што није случај у многим данашњим друштвима.

1	
---	--



20. Проучи приказани сликовни прилог и одговори на питања.



20.1. Како се зове грађевина са слике?

1	
---	--

20.2. Од којег је грађевинског материјала изграђена грађевина са слике?

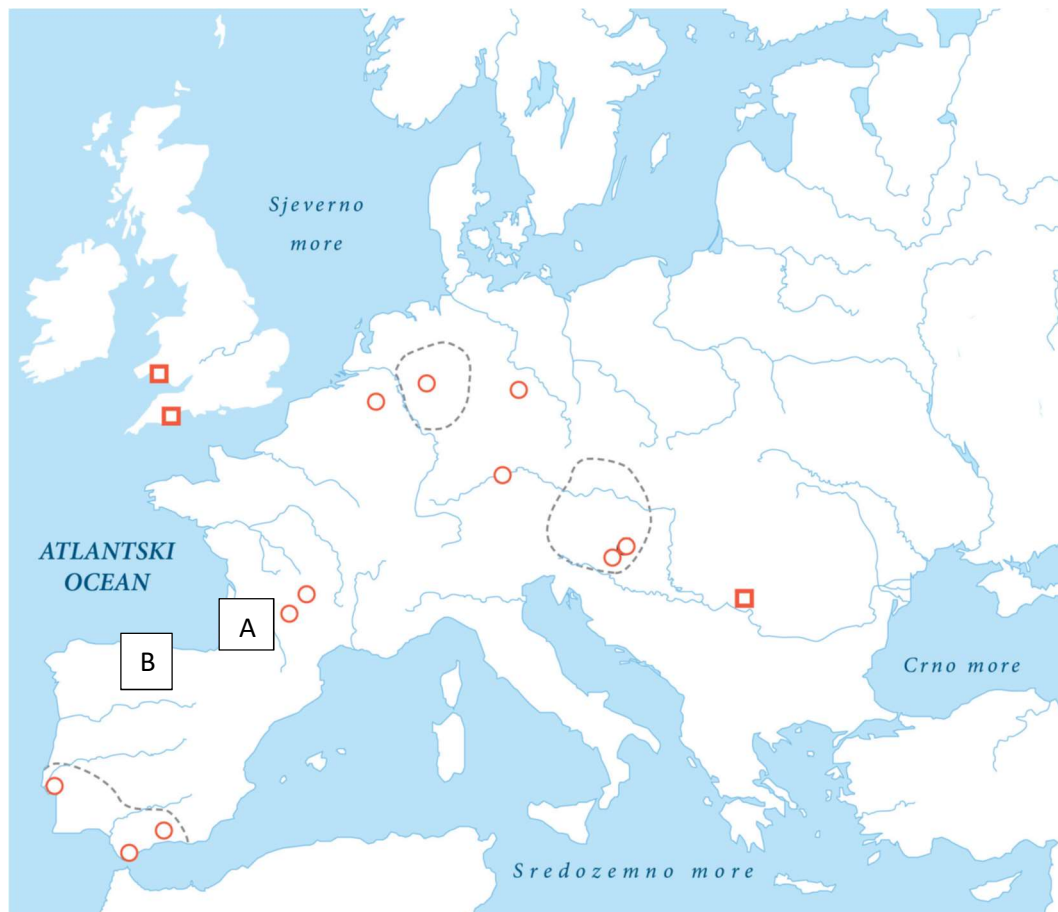
1	
---	--

20.3. Која је намена грађевине на слици?

1	
---	--



21. На слепој карти приказана су праисторијска налазишта у Европи.



21.1 Који је тип хоминида насељавао просторе омеђене испрекиданим линијама?

1	
---	--

21.2. Напиши називе локалитета означених словима А и В.

2	
---	--

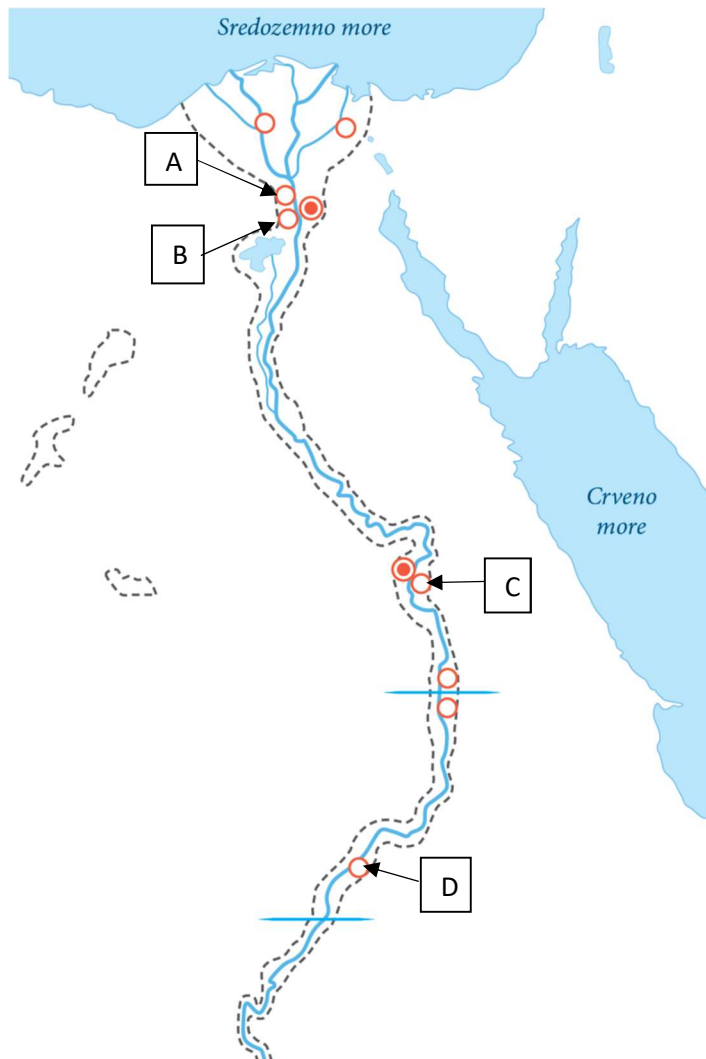
А _____

В _____

22. На тематској карти Египта словима су означене локације грађевина приказане на сликама испод карте.

4	
---	--

Испод слике упиши слово локације и назив грађевине.



23. Одговори на питања везана за Феничане.

23.1. Феничани су били вешти поморци и трговци. Како се зове најзначајнија феничанска колонија?

1	
---	--

23.2. Међу следећим производима заокружи један који Феничани **нису** извозили.

1	
---	--

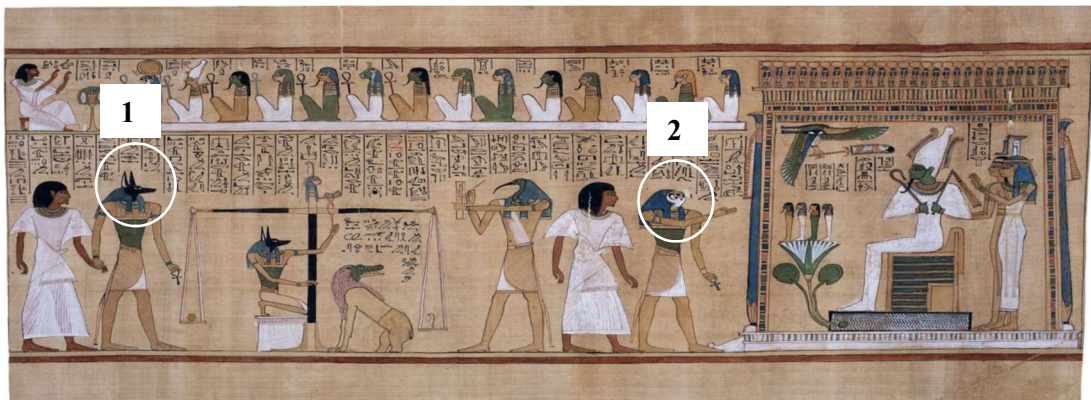
- A. вино
C. пшеница
- B. кедровина
D. пурпурне тканине

23.3 Феничанима су робови најчешће служили као:

1	
---	--

- A. рониоци за вађење шкољки
C. радници на пољима
- B. веслачи на лађама
D. дрвосече кедрових стабала

24. Помоћу историјског извора одговори на следећа питања:



24.1. У којој се староегипатској књижи налази овај приказ?

1	
---	--

24. 2. Именуј два божанства која су на сликовном приказу заокружена и означена бројевима 1 и 2.

1. _____

2	
---	--

2. _____

25. Заокружи тачан хронолошки низ по годинама открића историјског извора:

1	
---	--

- A. Еци – Тутанкамонова гробница – Луси – крапински неандерталац
B. Крапински неандерталац – Еци – Тутанкамонова гробница – Луси
C. Крапински неандерталац – Тутанкамонова гробница – Луси – Еци
D. Луси – Тутанкамонова гробница – крапински неандерталац – Еци